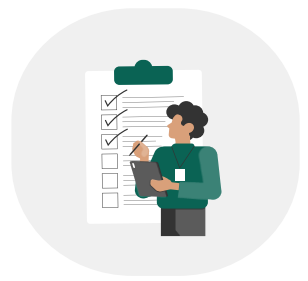


TRÌNH TỰ, THỦ TỤC ĐĂNG KÝ, CẤP GIẤY CHỨNG NHẬN ĐỐI VỚI TRƯỜNG HỢP CÁ NHÂN, HỘ GIA ĐÌNH ĐÃ ĐƯỢC CẤP GIẤY CHỨNG NHẬN MỘT PHẦN DIỆN TÍCH VÀO LOẠI ĐẤT Ở TRƯỚC NGÀY 01 THÁNG 7 NĂM 2004, PHẦN DIỆN TÍCH CÒN LẠI CỦA THỪA ĐẤT CHƯA ĐƯỢC CẤP GIẤY CHỨNG NHẬN

1 Bước 1: Nộp hồ sơ

Người yêu cầu đăng ký nộp hồ sơ đến một trong các cơ quan trên địa bàn cấp tỉnh sau đây: Trung tâm Phục vụ hành chính công hoặc Văn phòng đăng ký đất đai hoặc Chi nhánh Văn phòng đăng ký đất đai.



2 Bước 2: Tiếp nhận hồ sơ

- Kiểm tra tính đầy đủ của thành phần hồ sơ và cấp Giấy tiếp nhận hồ sơ và hẹn trả kết quả.

Trường hợp chưa đầy đủ thành phần hồ sơ thì trả hồ sơ kèm Phiếu yêu cầu bổ sung, hoàn thiện hồ sơ để người yêu cầu đăng ký hoàn thiện, bổ sung theo quy định.

- Trường hợp Trung tâm Phục vụ hành chính công tiếp nhận hồ sơ thì chuyển hồ sơ đến Văn phòng đăng ký đất đai, Chi nhánh Văn phòng đăng ký đất đai.



3 Bước 3: Thực hiện đăng ký, cấp Giấy chứng nhận



➤ Đối với trường hợp người sử dụng đất không có giấy tờ về quyền sử dụng đất quy định tại Điều 137 Luật Đất đai hoặc có giấy tờ về quyền sử dụng đất quy định tại Điều 137 Luật Đất đai nhưng không có nhu cầu xác định lại diện tích đất ở thì Văn phòng đăng ký đất đai, Chi nhánh Văn phòng đăng ký đất đai thực hiện:

- Lấy ý kiến của Ủy ban nhân dân cấp xã nơi có đất về hiện trạng sử dụng đất, tình trạng tranh chấp đất đai.

- Gửi Phiếu chuyển thông tin để xác định nghĩa vụ tài chính về đất đai theo Mẫu số 19 ban hành kèm theo Nghị định số 151/2025/NĐ-CP đến cơ quan thuế để xác định và thông báo nghĩa vụ tài chính cho người sử dụng đất.

- Sau khi nhận được thông báo của cơ quan thuế về việc hoàn thành nghĩa vụ tài chính thì thực hiện cấp Giấy chứng nhận quyền sử dụng đất, quyền sở hữu tài sản gắn liền với đất cho toàn bộ diện tích của thửa đất theo quy định.

➤ Đối với trường hợp người sử dụng đất có giấy tờ về quyền sử dụng đất quy định tại Điều 137 Luật Đất đai và có nhu cầu xác định lại diện tích đất ở thì Văn phòng đăng ký đất đai, Chi nhánh Văn phòng đăng ký đất đai kiểm tra hồ sơ cấp Giấy chứng nhận trước đây, nếu đủ điều kiện xác định lại diện tích đất ở thì chuyển hồ sơ đến cơ quan có chức năng quản lý đất đai cấp xã nơi có đất để thực hiện các công việc sau:

- Xác định diện tích, loại đất theo quy định tại các điểm a, b và c khoản 4 và khoản 6 Điều 141 của Luật Đất đai.

- Gửi Phiếu chuyển thông tin để xác định nghĩa vụ tài chính về đất đai theo Mẫu số 19 ban hành kèm theo Nghị định số 151/2025/NĐ-CP đến cơ quan thuế để xác định và thông báo thu nghĩa vụ tài chính cho người sử dụng đất.

- Trình Chủ tịch Ủy ban nhân dân cấp xã cấp Giấy chứng nhận quyền sử dụng đất, quyền sở hữu tài sản gắn liền với đất sau khi nhận được thông báo của cơ quan thuế về việc hoàn thành nghĩa vụ tài chính.

- Chuyển hồ sơ và Giấy chứng nhận đã cấp đến Văn phòng đăng ký đất đai, Chi nhánh Văn phòng đăng ký đất đai để chỉnh lý, cập nhật biến động vào hồ sơ địa chính, cơ sở dữ liệu đất đai và trao Giấy chứng nhận quyền sử dụng đất, quyền sở hữu tài sản gắn liền với đất cho người được cấp.

HỒ SƠ, THỜI HẠN, ĐỐI TƯỢNG, YÊU CẦU, ĐIỀU KIỆN THỰC HIỆN



Thành phần, số lượng hồ sơ

Thành phần hồ sơ:

- ❖ Đơn đăng ký biến động đất đai, tài sản gắn liền với đất theo Mẫu số 18 ban hành kèm theo Nghị định số 151/2025/NĐ-CP.
- ❖ Giấy chứng nhận đã cấp.



Mau so 18

Số lượng hồ sơ: 01 bộ



Thời hạn giải quyết

- ❖ Không quá 20 ngày làm việc đối với trường hợp người sử dụng đất có nhu cầu xác định lại diện tích đất ở. Đối với các xã miền núi, hải đảo, vùng sâu, vùng xa, vùng có điều kiện kinh tế - xã hội khó khăn, vùng có điều kiện kinh tế - xã hội đặc biệt khó khăn thì thời gian thực hiện không quá 30 ngày làm việc.
- ❖ Không quá 15 ngày làm việc đối với trường hợp người sử dụng đất không có nhu cầu xác định lại diện tích đất ở. Đối với các xã miền núi, hải đảo, vùng sâu, vùng xa, vùng có điều kiện kinh tế - xã hội khó khăn, vùng có điều kiện kinh tế - xã hội đặc biệt khó khăn thì thời gian thực hiện không quá 25 ngày làm việc.



Đối tượng thực hiện thủ tục hành chính

- ❖ Cá nhân



Yêu cầu, điều kiện thực hiện thủ tục hành chính

- ❖ Việc xác định lại diện tích đất ở chỉ thực hiện đối với trường hợp thửa đất ở có vườn, ao, thổ cư của hộ gia đình, cá nhân đã được cấp giấy chứng nhận trước ngày 01 tháng 7 năm 2004, tại thời điểm cấp giấy chứng nhận trước đây người sử dụng đất có giấy tờ về quyền sử dụng đất theo quy định tại Điều 137 của Luật Đất đai và nay có nhu cầu xác định lại diện tích đất ở.